

世壯運志工訓練介紹

擔任世壯運志工所需哪些訓練？

具志工紀錄冊免修

基礎訓練

1. 志願服務內涵及倫理
2. 志願服務經驗分享
3. 志願服務法規之認識

6

特殊訓練

1. 世壯運賽會介紹
2. 世壯運志工角色與任務

3

專業訓練

- 一般志工
1. 世壯運志工服務須知
 2. 場館介紹及工作團隊建立
- 專才志工
3. 專才志工專業訓練

3

志工幹部訓練

1. 志工領導與團隊運作
2. 賽會服務實務操作

6

一般志工

必修

必修

鼓勵參加

語言志工

必修

必修

鼓勵參加

志工幹部

必修

必修

必修

必修

擔任世壯運志工
須完成基礎訓練6小時及
特殊訓練3小時
才具排班資格。



WORLD MASTERS GAMES
雙北世界壯年運動會
2025
TAIPEI CITY
NEW TAIPEI CITY

世壯運志工應去哪上課？如何上課？

1.線上課程：

請至台北E大網站，觀看影片上課

(1) 基礎訓練：

課程名稱：志工基礎教育訓練

(內容包括以下三部影片)

1. 志願服務內涵及倫理(2小時)
2. 志願服務經驗分享(2小時)
3. 志願服務法規之認識(2小時)



臺北e大

Taipei e-Campus



(2) 特殊訓練：

世壯運志工特殊訓練分為**1小時**與**2小時**的**2個課程**，這兩個課程(共計**3小時**)都需上完，才算完整的世壯運志工特殊訓練

課程名稱：

1. 2025雙北世界壯年運動會介紹及賽事籌辦規劃(1小時)
2. [志願服務]2025雙北世界壯年運動會志工角色與任務(2小時)

世壯運志工應去哪上課？ 如何上課？

2.實體課程：

由世壯運志工服務中心辦理

將於臺北市、新北市、桃園市、新竹市、新竹縣、宜蘭縣辦理志工培訓實體課程。



線上課程【台北E大】

登入/註冊教學

臺北E大

<https://elearning.taipei/mpage/#>

The desktop version of the Taipei e-Learning website features a clean, light blue layout. At the top, there is a navigation bar with links for '網站導覽', '字級大小 A+V', and a Facebook icon. Below this, the Taipei e-Campus logo is on the left, and navigation links for '選課中心', '合作推廣', '新手上路/客服', and '登入/註冊' are on the right. The main content area is dominated by a large, colorful illustration of children and educational icons like a globe, ruler, and backpack. To the left of this illustration, the text '歡迎加入臺北e大!' is prominently displayed, followed by the subtext '快來加入臺北e大!超過1800門線上課程!'. Below this is a search bar with the placeholder '課程名稱搜索' and a yellow '搜索' button. Further down, there are '熱門關鍵字' including '#志工基礎教育訓練 #1', '#環境教育', and '#志工基礎'. At the bottom left, a green banner reads '份得獎名單' and a red star icon is followed by the text '★臺北e大已於11月18日(星)'. Navigation arrows '< Prev Next >' are visible on the right side of the main illustration.

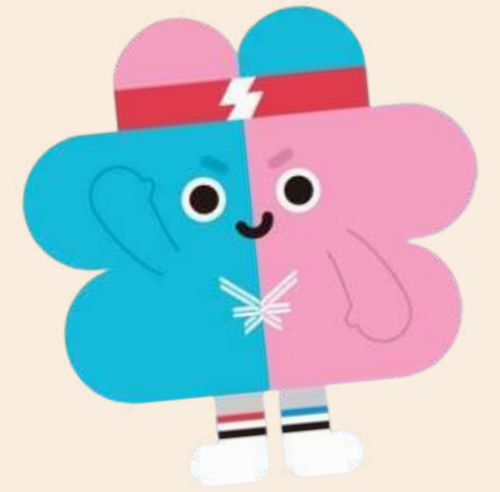
▲電腦版畫面

The mobile version of the Taipei e-Learning website is designed for a smaller screen. It features a similar layout to the desktop version but with a more compact design. The top navigation bar includes '網站導覽', '字級大小 A+', and a Facebook icon. The Taipei e-Campus logo is on the left, and a hamburger menu icon is on the right. The main content area is dominated by a large, colorful illustration of children and educational icons. Below this illustration, the text '歡迎加入臺北e大!' is prominently displayed, followed by the subtext '快來加入臺北e大!超過1800門線上課程!'. Below this is a search bar with the placeholder '課程名稱搜索' and a yellow '搜索' button. At the bottom, there are '熱門關鍵字' with a search bar. Navigation arrows '< Prev Next >' are visible above and below the main illustration.

▲手機版畫面

臺北E大

- 臺北E大登入方式兩種：臺北通帳號、E大帳號
- 臺北通帳號：點選臺北通帳號連結 (網頁版目前暫時無法使用，手機可正常連結)
- e大帳號：已有帳密者直接登入；無帳密者請點選「註冊」



臺北e大登入

🏠 首頁 / 臺北e大登入

一、請詳閱「註冊e大帳號」注意事項：

- 1. 請務必填寫正確Email。(信箱不可共用)
- 2. 密碼設定需含英文字大小寫及數字至少8碼，不含空白與特殊字元。
- 3. 註冊完成請於10分鐘後至Email收信進行帳號開通。
- 4. 若未收到開通信或Email信箱填寫錯誤：
 - a. 未收到開通信請至垃圾郵件查看或再等待20分鐘至信箱檢視。
 - b. 確認未收到開通信請至pstcservice@gov.taipei 客服信箱反應：
 - 信件標題：「未收到開通信」、「Email信箱誤植」
 - 信件內容：需填寫 (身分證字號)、(姓名) 以利協助處理。

身分證字號 (必填)

密碼 (必填)

驗證碼 (必填)

 3932

➔ 登入

➕ 註冊帳號

🔑 忘記密碼

線上課程【台北E大】

志工基礎訓練

上課教學



志工基礎訓練 上課教學

- 登入後於課程名稱搜索輸入「志工基礎教育訓練」
- 點「搜索」

歡迎加入臺北e大!

快來加入臺北e大!超過1800門線上課程!

課程名稱搜索

搜索

熱門關鍵字 # 志工基礎教育訓練 #1 # 環境教育 # 志工基礎

志工基礎訓練 ↓

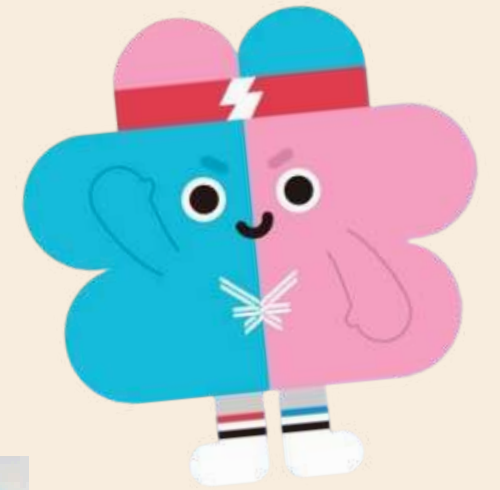
志工基礎教育訓練

搜索

熱門關鍵字 # 志工基礎教育訓練 #1 # 環境教育 # 志工基礎

臺北E大

- 出現課程後請點「直接報名」



有測驗 無測驗

課程名稱 行動版

行動版

志願服務法規之認識 認證時數6小時

志願服務

[志願服務]志工基礎教育訓練(6小時版)

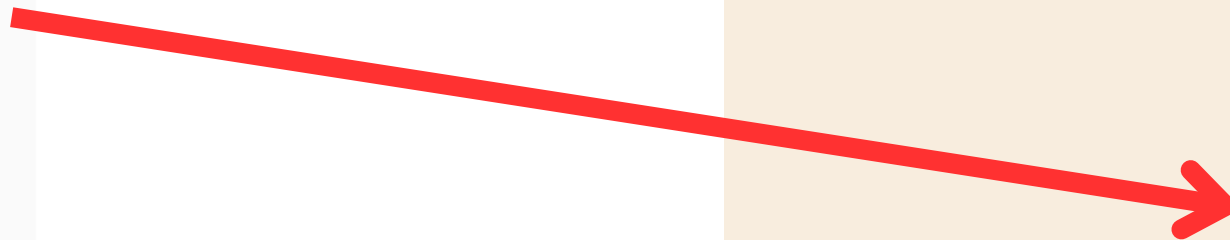
介紹志工基礎教育訓練內容。

志願服務法規之認識 認證時數6小時

志願服務

[志願服務]志工基礎教育訓練(6小時版)

介紹志工基礎教育訓練內容。



臺北E大

- 點進入課程後會看到有幾個課程影片，都須看完且完成測驗。

完成條件為：閱讀時間達270分鐘以上

測驗分數達70分以上



[志願服務]志工基礎教育訓練(6小時版)

修課時間：

認證時數：

認證時數是否已上傳(終身學習)：

SCORM 課程包

1. 志願服務法規之認識

2. 志願服務倫理與內涵

3. 志願服務經驗分享

測驗

【正式測驗】

課程影片

臺北E大

- 進入觀看課程可中途退出，必須點「離開課程」才會儲存觀看時數紀錄



線上課程【台北E大】

世壯運志工特殊訓練

上課教學

世壯運志工特殊訓練 上課教學

- 登入後於課程名稱搜索輸入「2025雙北世界壯年運動會介紹及賽事籌辦規劃」、「[志願服務]2025雙北世界壯年運動會志工角色與任務
- 點「搜索」



再次提醒您，
世壯運志工特殊訓練分為以下兩堂課
都上完才算完整的**3小時**特殊訓練

歡迎加入臺北e大!

快來加入臺北e大!超過1800門線上課程!

課程名稱搜索

搜索

2025雙北世界壯年運動會介紹及賽事籌辦規劃

搜索

[志願服務]2025雙北世界壯年運動會志工角色與任務

搜索

熱門關鍵字 # 志工基礎教育訓練 #1 # 環境教育 # 志工基礎

熱門關鍵字 # 志工基礎教育訓練 #1 # 環境教育 # 志工基礎

↑ 世壯運志工特殊訓練

臺北E大

- 出現課程後請點「直接報名」



再次提醒您，
世壯運志工特殊訓練分為以下兩堂課
都上完才算完整的**3小時**特殊訓練

臺北e大 Taipei e-Campus

系統列表 我的課程 選課中心 合作推廣 新手上路/客服

主分類

- 公務類 管理類
- 資訊類 人文類
- 語言類 職訓類

次分類

子分類

顯示所有類別

認證時數 終身代碼 (終身學習類別代碼表) 測驗條件

課程名稱

送出查詢 清除內容

2025雙北世界壯年運動會介紹及賽事籌辦規劃 認證時數1小時

[志願服務]2025雙北世界壯年運動會志工角色與任務 認證時數2小時

專案管理 志願服務

直接報名 放入選課口袋

2025雙北世界壯年運動會介紹及賽事籌辦規劃 認證時數1小時

專案管理

2025雙北世界壯年運動會介紹及賽事籌辦規劃

本課程邀請張勝傑講師說明
2025雙北世界壯年運動會介...

直接報名 放入選課口袋

2025雙北世界壯年運動會志願服務 認證時數2小時

志願服務

[志願服務]2025雙北世界壯年運動會志工角色與任務

本課程邀請林書弘講師說明
2025雙北世界壯年運動會志...

直接報名 放入選課口袋

- 進入下個頁面會顯示課程名稱、課程內容，請直接網頁拉到最下面點選「報名課程」



上課期間內，上線時間滿30分鐘，核發學習時數認證1小時。

備註:

【世壯運志工特殊訓練】包含以下兩個課程，兩堂課均需完成始算完訓：

1. 2025雙北世界壯年運動會介紹及賽事籌辦規劃
2. 2025雙北世界壯年運動會志工角色與任務

報名課程

臺北E大

- 點進入課程後點擊觀看課程影片

完成條件為：閱讀時間達30分鐘以上



2025雙北世界壯年運動會介紹及賽事籌辦規劃

修課時間：

認證時數：

認證時數是否已上傳(終身學習)：

SCORM 課程包

2025雙北世界壯年運動會介紹及賽事籌辦規劃

測驗

問卷

課程滿意度問卷調查表

完成條件為：閱讀時間達60分鐘以上



[志願服務]2025雙北世界壯年運動會志工角色與任務

修課時間：

認證時數：

認證時數是否已上傳(終身學習)：

SCORM 課程包

[志願服務]2025雙北世界壯年運動會志工角色與任務

測驗

問卷

課程滿意度問卷調查表

課程影片
請點進去觀看

臺北E大

- 進入觀看課程可中途退出，必須點「離開課程」才會儲存觀看時數紀錄

隱藏 <<

離開時請點選此按鈕

課程滿意度問卷

客服中心 畫面截圖

2025雙北世界壯年運動會志工角色與任務

三、志工任務與服務說明 (下)
講師：林書弘老師

就是三個小時的特殊訓練的其中一個部分

開始觀看

2025雙北世界壯年運動會志工角色與任務

- 環境偵測
- 課程開始
- 一、志工任務與服務說明...
- 二、志工任務與服務說明...
- 三、志工任務與服務說明...
- 小試身手

隱藏 <<

課程滿意度問卷

客服中心

畫面截圖

開始觀看

2025雙北世界壯年運動會
志工角色與任務

- 環境偵測
- 課程開始
- 一、志工任務與服務說明...
- 二、志工任務與服務說明...
- 三、志工任務與服務說明...
- 小試身手

網站導覽 選課口袋 A

[志願服務]2025雙北世界壯年運動會志工角色與任務

顯示 >>

離開時請點選此按鈕

就是三個小時的特殊訓練的其中一個部分

離開時請點選此按鈕

課程滿意度問卷

客服中心 畫面截圖

線上課程【台北E大】

上課證明保存教學

臺北E大

- 若完成課程後，可至「我的課程」→「學習紀錄」查詢
- 顯示「已完成」才代表修課完畢唷

系統列表 我的課程 選課中心 合作推廣 新手上路/客服

臺北e大 Taipei e-Campus

主選單
我的課程
個人資料

時數核發專區
研習時數核發設定

語言自費班期專區
班期報名/班期取消
報名進度/繳費單下載/收據下載

課程

全部 已完成 未完成

課程名稱

課程搜尋

更新我的課程

身分證不隱碼

列印證明

課程名稱	開課狀態	報名日期	修課時間	認證時數	測驗成績	完成測驗日期	問卷	課程完成與否	列印證明全選
[志願服務]社會福利類特殊訓練—社會福利概述	開課中	2024-05-07		2	-	-	立即前往	未完成	
[志願服務]2025雙北世界壯年運動會志工角色與任務	開課中	2024-03-05	2時44分4秒	2	-	-	已完成	已完成	
[志願服務]志工基礎教育訓練(6小時版)	開課中	2024-03-05	6時7分46秒	6	70	2024-03-13	立即前往	已完成	
社會福利類志工特殊訓練(高齡志工版)-衛生福利部提供	開課中	2024-03-05	4時30分35秒	6	90	2024-03-16	立即前往	已完成	
社會福利類志工特殊訓練(高齡志工版)-衛生福利部提供	開課中	2024-03-05	1時9分23秒	1	-	-	立即前往	已完成	

[志願服務]志工基礎教育訓練(6小時版) 開課中 2024-03-05 6時7分46秒 6 70 2024-03-13 立即前往 已完成

表

我的課程

選

學習紀錄

實體班期專區

[志願服務]志工基礎教育訓練(6小時版)

開課中

2024-03-05

6時7分46秒

6

70

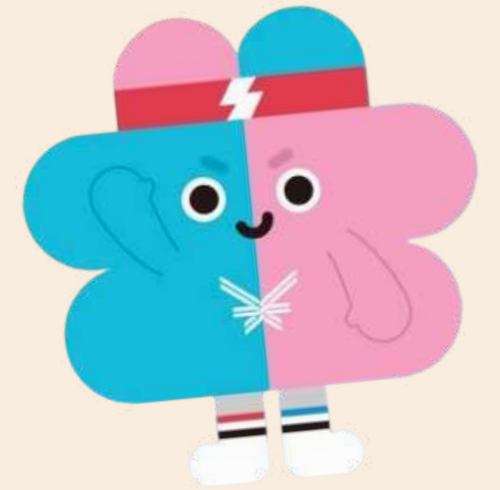
2024-03-13

立即前往

已完成

臺北E大

- 確認修課完畢後，請勾選生成修課證明的課程，點「列印證明」
(可直接列印或存成PDF檔)



更新我的課程

身分證不隱碼

列印證明

課程名稱	開課狀態	報名日期	修課時間	認證時數	測驗成績	完成測驗日期	問卷	課程完成與否	列印證明全選
[志願服務]社會福利類特殊訓練—社會福利概述	開課中	2024-05-07		2	-	-	立即前往	未完成	<input type="checkbox"/>
[志願服務]2025雙北世界壯年運動會志工角色與任務	開課中	2024-03-05	2時44分4秒	2	-	-	已完成	已完成	<input type="checkbox"/>
[志願服務]志工基礎教育訓練(6小時版)	開課中	2024-03-05	6時7分46秒	6	70	2024-03-13	立即前往	已完成	<input checked="" type="checkbox"/>
社會福利類志工特殊訓練(高齡志	開課	2024	4時30分	-	-	2024-	立即	已完成	<input type="checkbox"/>

- 由於臺北E大每年都會將當年度的訓練時數重整，建議若已經受過訓練可以將受訓證明存檔保存，以利之後查詢或申請資料。



- 完成志工基礎訓練及世壯運志工特殊訓練為申請**志願服務紀錄冊**的必要條件，因此請妥善保管受訓證明。
- 志工服務中心將於服勤前為尚未領有**志願服務紀錄冊**的志工申請**志願服務紀錄冊**，以保障志工的權益(志工保險、福利等)

志願服務
紀錄冊

姓名：_____

國民身分證
統一編號：_____

發給單位：_____

志願服務 紀錄冊

紀錄冊之登錄，由志願服務運用單位指定人員辦理，並應注意
下列規定：

- 一、記載服務項目應依實際狀況填寫，服務內容應詳予填列。
- 二、服務時數指實際提供服務之時數，不含往返時間。
- 三、加蓋登錄人名章。

113.04.12500